

Hur försörjer man sig?

- en kartläggning av personer som uppnått maximal tid i sjukförsäkringen och inte anmält sig till Arbetsförmedlingen

Förord

Försäkringskassan har i regleringsbrevet för 2010 fått i uppdrag att kartlägga hur personer som uppnår maximal tid i sjukförsäkring försörjer sig tiden efter det att de lämnat sjukförsäkringen. De personer som är aktuella har endera uppburit förlängd sjukpenning eller förlängd rehabiliteringspenning i sammanlagt 550 dagar eller haft tidsbegränsad sjukersättning under maximalt 18 månader med stöd av övergångsbestämmelser. För att besvara frågan genomfördes under mars 2010 en intervjuundersökning riktad till dem som inte hade anmält sig till Arbetsförmedlingens arbetslivsintroduktion. För att kunna göra en utförlig beskrivning av situationen för de aktuella personerna ställdes frågor om vilken inkomst de haft före, under och efter perioden med ersättning från sjukförsäkringen. Frågor ställdes också om vilken sysselsättning de haft före och efter perioden med ersättning från sjukförsäkringen.

Resultaten från enkäten och en beskrivning av metoden presenteras i denna rapport.

Sammanfattning

Syftet med denna rapport är att redovisa en kartläggning av hur personer som uppnått maximal tid i sjukförsäkringen och som inte anmält sig till arbetslivsintroduktion hos Arbetsförmedlingen försörjer och sysselsätter sig innan och efter perioden med ersättning från sjukförsäkringen. Syftet är också att undersöka om denna grupp har känt till möjligheten att anmäla sig till arbetslivsintroduktion.

Målgruppen för studien består dels av personer som haft förlängd sjukpenning eller förlängd rehabiliteringspenning och som någon gång från och med den 31 december 2009 till och med den 11 februari 2010 uppnått maximal tid (550 dagar) i någon av dessa förmåner och dels av personer som haft tidsbegränsad sjukersättning och som någon gång från och med den 31 december 2009 till och med den 11 februari 2010 uppnått maximal tid (18 månader enligt övergångsbestämmelser) i denna förmån.

Kartläggningen visar att 88 procent av de med förlängd sjukpenning och 79 procent av de med tidsbegränsad sjukersättning kände till möjligheten att anmäla sig till Arbetsförmedlingens arbetslivsintroduktion. De vanligaste orsakerna till att de inte anmälde sig var att de inte behövde det eftersom de ordnar sin försörjning på annat sätt eller att hälsan hindrade dem.

Av dem som haft förlängd sjukpenning hade 58 procent vid tillfället för undersökningen lön som anställd. Motsvarande andel för dem som haft tidsbegränsad sjukersättning var 45 procent. Inkomst från eget företag har sex procent av dem som haft förlängd sjukpenning och fem procent av dem som haft tidsbegränsad sjukersättning. Av dem som hade huvudsaklig inkomst från en anställning eller eget företag före perioden med sjukpenning var det 66 procent som även hade det efter perioden. Motsvarande andel för dem som haft tidsbegränsad sjukersättning var 56 procent. Av dem som vid tillfället för undersökningen hade lön från anställning eller eget företag var det 33 procent av dem som haft förlängd sjukpenning och 40 procent av dem som haft tidsbegränsad sjukersättning som också arbetade deltid under tiden i sjukförsäkringen.

När det gäller sysselsättning var det fler av dem som haft förlängd sjukpenning som hade en anställning i jämförelse med dem som haft tidsbegränsad sjukersättning, 57 respektive 46 procent. Däremot var det ungefär lika stora andelar i dessa grupper som drev eget företag, sex respektive sju procent.

Av dem som haft förlängd sjukpenning var det 14 procent som inte hade någon sysselsättning och motsvarande andel för dem som haft tidsbegränsad sjukersättning var 24 procent. Av dem som inte hade någon sysselsättning uppgav de flesta i båda grupperna att det var hälsan som hindrade dem från att ha en sysselsättning.

Det var i båda grupperna fler som hade en anställning med särskilda anställningsvillkor t.ex. lönebidrag efter perioden med ersättning jämfört med innan.

Av dem som arbetade både före och efter perioden med ersättning från sjukförsäkringen hade de flesta gått ner i arbetstid på grund av hälsan.

Av dem som arbetade var det 79 procent av dem som haft förlängd sjukpenning och 73 procent av dem som haft tidsbegränsad sjukersättning som arbetade hos samma arbetsgivare som innan sjukskrivningen.

Ungefär hälften av dem som förvärvsarbetade hade samma arbetsuppgifter vid undersökningstillfället som innan de blev sjukskrivna, 53 procent av dem som haft förlängd sjukpenning och 49 procent av dem som haft tidsbegränsad sjukersättning. Men det var också många som bytt arbetsuppgifter på grund av sjukdomen, 40 procent av dem som haft förlängd sjukpenning och 36 procent av dem som haft tidsbegränsad sjukersättning.

Jämfört med tidigare genomförda undersökningar är det efter perioden med sjukförsäkring en lägre andel i den här redovisade undersökningen som har inkomst av anställning eller eget företag både för dem som haft förlängd sjukpenning och tidsbegränsad sjukersättning. Andelen som helt saknar inkomst är också högre i de båda här redovisade grupperna jämfört med tidigare undersökningar. När det gäller andelen personer med försörjningsstöd efter avslutad period med ersättning från sjukförsäkringen är det ingen större skillnad mellan undersökningarna. Det bör påpekas att det vid en jämförelse av denna undersökning med de tidigare är viktigt att ha i åtanke att det finns skillnader dem emellan.

Det är viktigt att följa vad som händer med personer som uppnår maximal tid i sjukförsäkringen. Detta är en första uppföljning och det är angeläget att kontinuerligt följa denna grupp.

Bakgrund

Den 1 juli 2008 infördes nya regler i sjukförsäkringen. Syftet var att effektivisera sjukskrivningsprocessen och öka möjligheterna för sjukskrivna att komma tillbaka i arbete. Dessa regelförändringar innebar bl.a. att en tidsgräns infördes för hur länge sjukpenning kan betalas ut. Under ett år betalas sjukpenning och därefter kan förlängd sjukpenning betalas ut under maximalt 550 dagar. Samtidigt avskaffades den tidsbegränsade sjukersättningen som ersättningsform, men under en övergångsperiod gavs möjligheten att bevilja ytterligare maximalt 18 månader till den som omfattades av övergångsbestämmelserna.

Förändringarna i sjukförsäkringen medförde att en stor grupp personer nådde den maximala tiden i sjukförsäkringen vid årsskiftet 2009/2010. Det framgår av de senast tillgängliga uppgifterna att denna grupp uppgick till 17 850 personer. Av dessa lämnade ca 14 700 sjukförsäkringen. De allra flesta gick till Arbetsförmedlingen, drygt 12 700 personer vilket motsvarar 87 procent av dem som lämnade sjukförsäkringen. Närmare 600 fick förlängd sjukpenning i vissa fall eller förlängd sjukpenning på grund av arbetsskada och närmare 2 600 personer fick sjuk- eller aktivitetsersättning på hel- eller deltid. Det var knappt 2 000 personer som inte anmälde sig hos Arbetsförmedlingen. Försäkringskassan har i regleringsbrevet för 2010 fått i uppdrag att kartlägga hur personer som uppnår maximal tid i sjukförsäkringen försörjer sig tiden efter det att de lämnat sjukförsäkringen.

Syfte

Syftet med den intervjuundersökning som redovisas i denna rapport är att få kunskap om hur personer som uppnått maximal tid i sjukförsäkringen och som inte anmält sig till det arbetsmarknadspolitiska programmet arbetslivsintroduktion hos Arbetsförmedlingen försörjer och sysselsätter sig innan och efter perioden med ersättning från sjukförsäkringen. Det är alltså den grupp som idag uppgår till knappt 2 000 personer. Ett annat syfte är att undersöka i vilken mån denna grupp har känt till möjligheten att anmäla sig till arbetslivsintroduktion.

Om undersökningen

Undersökningen har genomförts av Tns-sifo på uppdrag av Försäkringskassan. Telefonintervjuer genomfördes under veckorna 10-12, i mars månad 2010.

Målgrupp

Målgrupp för undersökningen är de som uppnått maximal tid i sjukförsäkringen och inte har anmält sig till det arbetsmarknadspolitiska programmet arbetslivsintroduktion. Denna grupp består i sin tur av två delgrupper. Till den ena gruppen räknas personer som haft förlängd

sjukpenning eller förlängd rehabiliteringspenning och som under perioden mellan den 31 december 2009 och den 11 februari 2010 uppnått maximal tid (550 dagar) i någon av dessa förmåner. Denna grupp kallas fortsättningsvis "sjukpenning". Den andra gruppen består av personer som haft tidsbegränsad sjukersättning och som under perioden 31 december 2009 - 11 februari 2010 uppnått maximal tid (18 månader enligt övergångsbestämmelser) i denna förmån. Denna grupp kallas fortsättningsvis "sjukersättning".

Det har under de första månaderna skett förändringar i gruppen då till exempel personer retroaktivt beviljats andra förmåner inom sjukförsäkringen. Det finns också möjlighet att anmäla sig till arbetslivsintroduktion i tre månader efter att ersättningen upphört vilket innebär att personer efter tidpunkten för undersökningen kan ha anmält sig till Arbetsförmedlingen. Det är därför viktigt att påpeka att denna undersökning illustrerar förhållandena för de som uppnått maximal tid i sjukförsäkringen och som inte har anmält sig till arbetslivsintroduktionen då undersökningen gjordes.

Urval

Urvalet till undersökningen gjordes den 11 februari i år och uppgick till 1 715 personer. Av dessa hörde 1 288 personer till sjukpenninggruppen. Totalt uppgick denna grupp till 3 326 personer. Urvalet utgjorde således 39 procent av dem som haft förlängd sjukpenning och inte hade anmält sig till arbetslivsintroduktion. Resterande del av urvalet, 427 personer, motsvarade alla som haft sjukersättning.

Urvalet för sjukpenninggruppen har jämförts med den totala gruppen utifrån bakgrundsvariablerna kön, ålder, utbildning, diagnos, län och tid med sjukpenning (falllängd), se bilaga 1.

Av det totala urvalet (både sjukpenninggruppen och sjukersättningsgruppen) var det 73 procent som hade ett identifierbart telefonnummer. Till dessa skickades aviseringsbrev där undersökningens syfte och innehåll beskrevs. Aviseringsbrev och intervjuformulär redovisas i bilaga 2. Av de individer som hade ett identifierat telefonnummer och som efter kontakt på telefon kunnat intyga att de hörde till målgruppen så var det 71 procent som deltog i undersökningen. Totalt genomfördes 735 intervjuer varav 574 intervjuer gjordes med sjukpenninggruppen och 161 intervjuer med gruppen som haft sjukersättning. För en närmare beskrivning av urvalet och bortfallet, se bilaga 1.

Resultat

Beroende på avrundningar adderar andelarna i diagrammen i nedanstående resultatredovisning inte alltid till hundra.

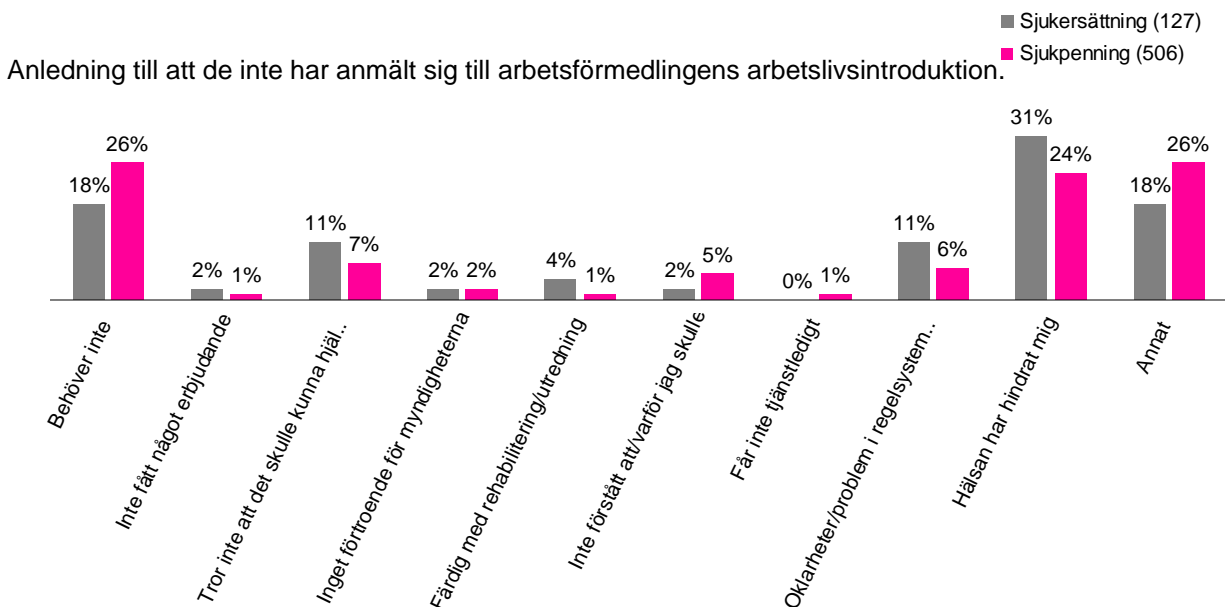
Kännedom om arbetslivsintroduktion

Enligt Försäkringskassans direktiv ska alla personer ca fyra månader innan de uppnår den maximala tiden i sjukförsäkringen informeras om möjligheten att anmäla sig till arbetslivsintroduktion hos Arbetsförmedlingen. Denna information skickas ut och följs upp muntligt genom att handläggare på Försäkringskassan kontaktar de berörda per telefon. De erbjuds då också ett överlämningsmöte med Försäkringskassan och Arbetsförmedlingen.

Av dem som haft sjukpenning uppgav 88 procent att de kände till möjligheten att anmäla sig till arbetslivsintroduktion. Motsvarande andel bland dem som haft sjukersättning var 79 procent.

Förklaringarna till varför de som kände till möjligheten ändå inte anmält sig till arbetslivsintroduktion skiljer sig något mellan de två grupperna. Bland dem som haft sjukpenning är det huvudsakligen tre förklaringar som angetts av ungefär lika många personer. Förklaringarna är att de inte behöver det (därför att de ordnar sin försörjning på annat sätt), att hälsan har hindrat dem och "annat". Bland dem som haft sjukersättning har de flesta uppgett att det är hälsan som har hindrat dem, därefter anges av lika många att de inte behöver och "annat". I gruppen som haft sjukersättning är det också 11 procent som inte tror att arbetslivsintroduktion skulle kunna hjälpa dem och likaså 11 procent som uppger att oklarheter/problem i regelsystemet gör det svårt/omöjligt.

I gruppen som haft sjukpenning är det fler av dem som bara har grundskoleutbildning som inte kände till möjligheten att anmäla sig till arbetslivsintroduktionen, jämfört med dem som har gymnasial eller universitet/högskoleutbildning.



Inkomstkällor

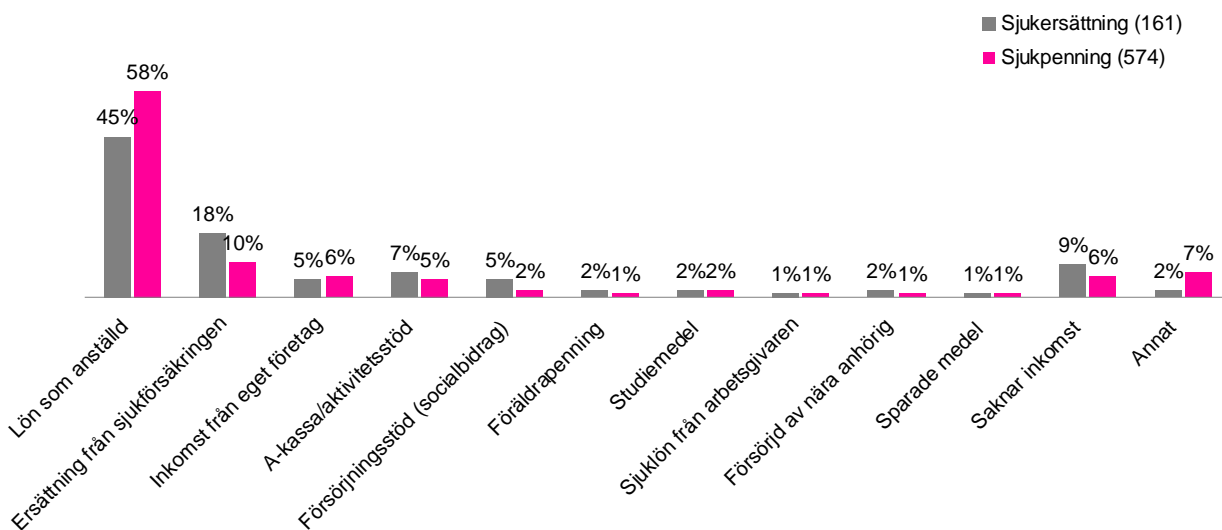
Det är 58 procent av dem som haft sjukpenning och 45 procent av dem som haft sjukersättning som vid tillfället för undersökningen har lön som anställd. Inkomst från eget företag har sex procent av dem som haft sjukpenning och fem procent av dem som haft sjukersättning.

I gruppen som haft sjukpenning är det fler kvinnor än män som har inkomst från anställning men däremot har fler män än kvinnor inkomst från eget företag. Det är också en lägre andel bland de yngre i de båda grupperna, 23-29 år i sjukpenningsgruppen och 30-39 år i sjukersättningsgruppen som har lön som anställd jämfört med i de äldre ålderskategorierna.

Försörjningsstöd som huvudsaklig inkomstkälla har två procent av dem som haft sjukpenning och fem procent av dem som haft sjukersättning. Av dem som haft sjukpenning saknar sex procent inkomst medan motsvarande andel för dem som haft sjukersättning är nio procent. Av dem som haft sjukpenning är det fler bland de yngre vars huvudsakliga inkomst är studiemedel, a-kassa/aktivitetsstöd eller försörjningsstöd.

Ersättning från sjukförsäkringen som huvudsaklig inkomstkälla har vid tillfället för undersökningen 10 procent av dem som haft sjukpenning och 18 procent av dem som haft sjukersättning. Det är möjligt att ha olika typer av ersättningar i olika omfattning under samma tid inom sjukförsäkringen. Detta innebär att även om en person uppnår maximal tid i sjukförsäkringen inom en ersättning så kan personen fortfarande ha en annan typ av ersättning från sjukförsäkringen partiellt.

Huvudsaklig inkomst vid tillfället för undersökningen.



Innan perioden med ersättning från sjukförsäkringen hade de allra flesta lön från anställning eller eget företag. Av dem som haft sjukpenning var det 83 procent som hade lön som anställd och 11 procent som hade inkomst från eget företag. Bland dem som haft sjukersättning var motsvarande fördelning 78 procent respektive fyra procent.

Av dem som hade huvudsaklig inkomst från en anställning eller eget företag före perioden med sjukpenning har 66 procent det även efter perioden. Motsvarande andel för dem som haft sjukersättning är 56 procent.

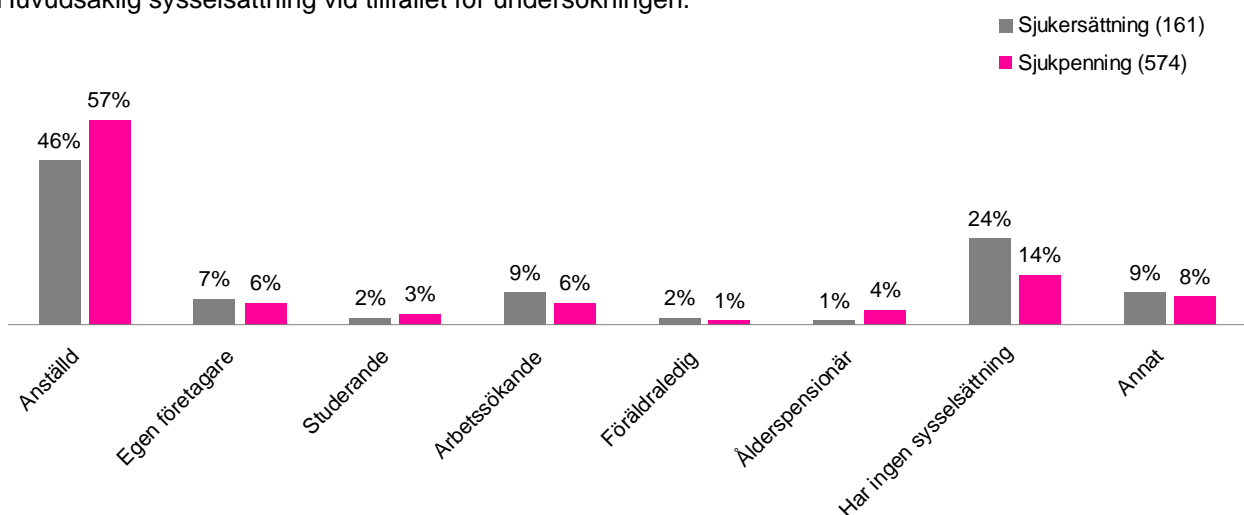
Det kan även vara intressant att följa hur många av dem som idag förvärvsarbetar som arbetade deltid under tiden med ersättning från sjukförsäkringen. Av dem som haft sjukpenning och vars huvudsakliga inkomst vid undersökningstillfället är lön från anställning eller eget företag är det 33 procent som hade en inkomst i form av lön i december 2009. Motsvarande andel för dem som haft sjukersättning är 40 procent.

Sysselsättning

Det är vid tillfället för undersökningen fler av dem som haft sjukpenning som har en anställning i jämförelse med dem som haft sjukersättning, 57 procent respektive 46 procent. Däremot är det ungefär lika stor andel i grupperna som har ett eget företag, sex procent av dem som haft sjukpenning och sju procent av dem som haft sjukersättning uppger att deras huvudsakliga sysselsättning är det egna företaget. Det är fler män än kvinnor av dem som haft sjukpenning och fler yngre 30-39 år av dem som haft sjukersättning, som inte har någon anställning. I gruppen som haft sjukpenning är det färre av dem som enbart har grundskola som har en anställning jämfört med dem som har längre utbildning.

Relativt många har inte någon sysselsättning alls och det är en förhållandevis stor skillnad mellan de båda grupperna. Av dem som haft sjukpenning är det 14 procent som inte har någon sysselsättning och motsvarande andel för dem som haft sjukersättning är 24 procent. Av dem som inte har någon sysselsättning uppger de flesta i båda grupperna att det är hälsan som hindrar dem.

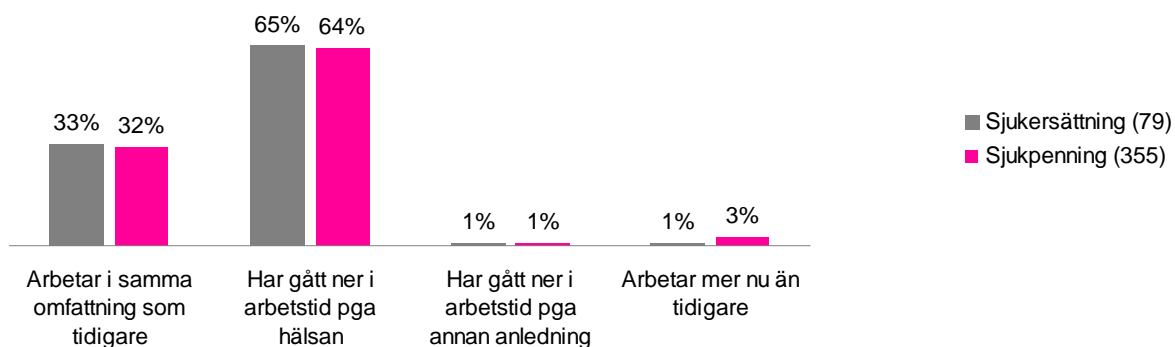
Huvudsaklig sysselsättning vid tillfället för undersökningen.



Av dem som har en anställning är det 11 procent av dem som haft sjukpenning och 21 procent av dem som haft sjukersättning som har lön från arbete med särskilda anställningsvillkor t.ex. lönebidrag, skyddat arbete, utvecklingsanställning och trygghetsanställning. Det är i båda grupperna fler som har en anställning med särskilda anställningsvillkor efter perioden med ersättning från sjukförsäkringen jämfört med innan, då det var sju procent respektive sex procent som hade lön med särskilda anställningsvillkor.

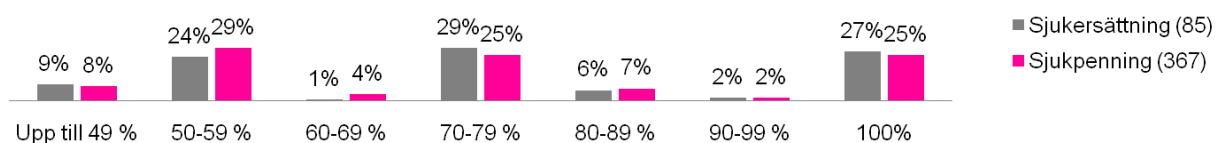
Av dem som förvärvsarbetar vid undersökningstillfället och som även förvärvsarbetade innan perioden med ersättning från sjukförsäkringen har de flesta gått ner i arbetstid. Det är 64 procent av dem som haft sjukpenning som har gått ner i arbetstid på grund av hälsan, 32 procent arbetar i samma omfattning som tidigare och tre procent arbetar mer. Fördelningen är nästan densamma för dem som haft sjukersättning.

Omfattning av förvärvsarbete efter perioden med ersättning jämfört med innan.



När det gäller arbetets omfattning arbetar 25 procent av dem som haft sjukpenning och 27 procent av dem som haft sjukersättning heltid. I båda grupperna arbetar således de flesta deltid, drygt hälften arbetar endera 50-59 procent eller 70-79 procent. Det är fler män än kvinnor som arbetar heltid i gruppen som haft sjukersättning.

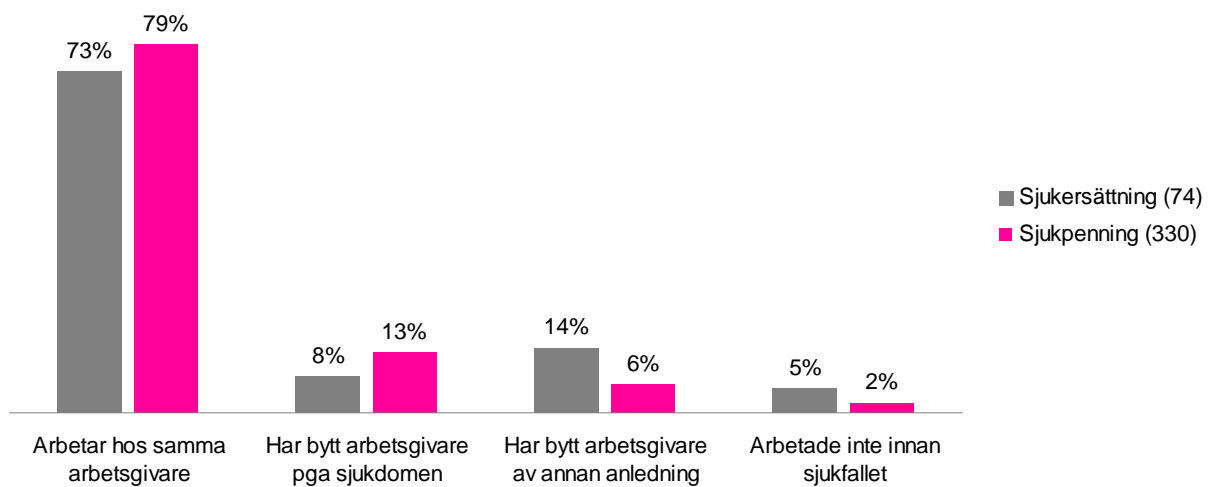
Omfattning av förvärvsarbete vid tillfället för undersökningen.



Av dem som vid tillfället för undersökningen arbetar som anställda är det 79 procent av dem som haft sjukpenning och 73 procent av dem som haft sjukersättning som arbetar hos samma arbetsgivare som innan de blev sjukskrivna.

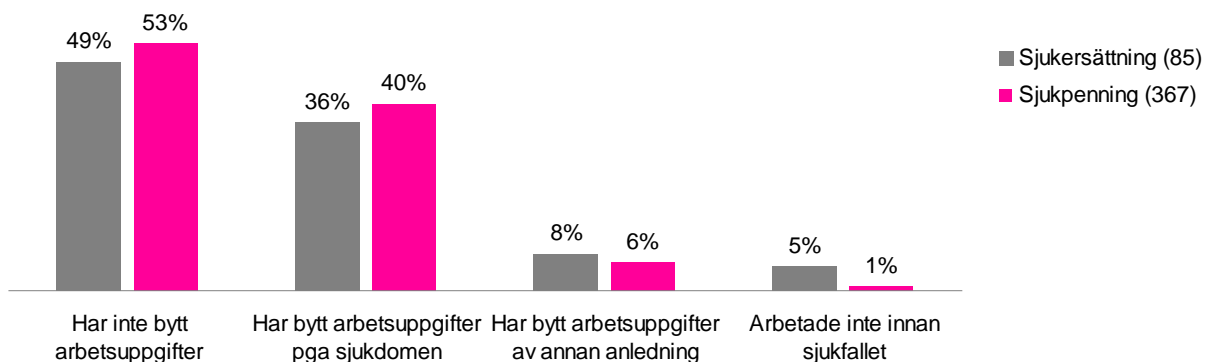
Det är 13 procent av dem som haft sjukpenning som uppger att de har bytt arbetsgivare på grund av sjukdom och åtta procent av dem som haft sjukersättning anger samma orsak. Bytt arbetsgivare av annan anledning uppger sig sex procent av dem som haft sjukpenning ha gjort och 14 procent av dem som haft sjukersättning.

Byte av arbetsgivare efter perioden med ersättning jämfört med innan.



Ungefär hälften av dem som förvärsarbetar har samma arbetsuppgifter nu som innan de blev sjukskrivna, 53 procent av dem som haft sjukpenning och 49 procent av dem som haft sjukersättning. Men det är också många som bytt arbetsuppgifter på grund av sjukdomen, 40 procent av dem som haft sjukpenning och 36 procent av dem som haft sjukersättning.

Byte av arbetsuppgifter efter jämfört med innan perioden med ersättning.



Tidigare undersökningar

Jämförelse av målgrupperna

Det har tidigare gjorts liknande undersökningar på uppdrag av Försäkringskassan. Även då har det huvudsakliga intresset varit att ta reda på sysselsättning och försörjningskällor efter avslutade perioder med ersättning från sjukförsäkringen. Det kan trots skillnader i undersökningarnas förutsättningar vara intressant att jämföra resultaten av denna undersökning med resultaten av liknande undersökningar.

Den senaste av dessa undersökningar genomfördes i oktober och presenterades i december 2009.¹ Målgruppen bestod även då av två olika grupper, dels personer som haft sjukpenning som avslutades i maj 2009 (och då pågått i minst 180 dagar) och dels personer som haft tidsbegränsad sjukersättning som avslutades i januari och februari 2009. Denna rapport innehöll också en jämförelse med en tidigare mätning av personer som haft sjukpenning som pågått i minst 180 dagar men som avslutades i januari 2009.² Det finns således sedan tidigare två undersökningar om gruppen som haft sjukpenning och en om personer som avslutat sin tidsbegränsade sjukersättning.

Vid en jämförelse av denna undersökning med de tidigare är det viktigt att ha i åtanke att det finns skillnader dem emellan. I de föregående undersökningarna avslutades ärendena utifrån en bedömning att de försäkrade hade arbetsförmåga. I undersökningen som redovisas i denna rapport har ärendena avslutats på grund av att personerna uppnått maximal tid med förlängd sjukpenning, förlängd rehabiliteringspenning eller tidsbegränsad sjukersättning.

I de föregående undersökningarna var ett urvalskriterie att personerna skulle ha varit sjukskrivna i minst ett halvt år, i denna undersökning har de som haft förlängd sjukpenning oftast varit sjukskrivna i mer än 2,5 år. Frågeställningarna har inte heller varit exakt likadant utformade i de olika undersökningarna.

En annan skillnad är att det i de föregående undersökningarna hade förlutit en längre tid mellan det att personerna lämnade sjukförsäkringen och tiden för undersökningen, vilket t.ex. kan ha betydelse för eventuella beviljanden av försörjningsstöd. Målgruppen för den här redovisade undersökningen har också minskat mycket sedan urvalet gjordes. Många kan ha beviljats andra förmåner inom sjukförsäkringen eller senare ha anmält sig till Arbetsförmedlingen vilket i så fall har påverkat deras inkomstkällor. Det är därför viktigt att påpeka att denna undersökning illustrerar förhållandena då undersökningen gjordes.

¹ Uppföljning av försörjningskällor efter sjukpenning eller tidsbegränsad ersättning (Dnr 104601-2009)

² Socialförsäkringsrapport 2009:7

Jämförelse av resultaten

En jämförelse mellan undersökningarna visar att den grupp som haft tidsbegränsad sjukersättning i denna undersökning i lägre grad haft inkomst från anställning eller eget företag före perioden med ersättning från sjukförsäkringen. Däremot har de som haft förlängd sjukpenning haft ett snarlikt utgångsläge som dem som haft sjukpenning i de tidigare undersökningarna när det gäller inkomst från anställning eller eget företagande. Efter perioden med sjukförsäkring är det emellertid en lägre andel i den här redovisade undersökningen som har inkomst av anställning och eget företag både bland dem som haft förlängd sjukpenning och tidsbegränsad sjukersättning jämfört med de tidigare undersökningarna. Andelen som helt saknar inkomst är också högre i de båda här redovisade grupperna jämfört med tidigare undersökningar. När det gäller andelen personer med försörjningsstöd efter avslutad period med ersättning från sjukförsäkringen är det ingen större skillnad mellan undersökningarna.

Om sysselsättningssituationen jämförs så är det i denna undersökning betydligt lägre andel i gruppen som haft förlängd sjukpenning i denna undersökning som har samma arbetsgivare, samma arbetsuppgifter och arbetar i samma omfattning jämfört med dem som haft sjukpenning i de tidigare undersökningarna. Om samma jämförelse görs för dem som haft tidsbegränsad sjukersättning så har de i denna undersökning i högre grad samma arbetsgivare, lika stor andel har samma arbetsuppgifter men även här arbetar betydligt färre i samma omfattning jämfört med tidigare undersökning.

Sammanfattningsvis visar denna undersökning att de som haft förlängd sjukpenning har haft svårare att komma tillbaka till ett tidigare arbete jämfört med gruppen som haft sjukpenning i minst 180 dagar. Andelen som efter förlängd sjukpenning har inkomst från anställning eller eget företag är lägre än i de tidigare undersökningarna. De har också i högre grad gått ned i arbetstid och bytt arbetsuppgifter på grund av hälsan än i tidigare undersökningar och deras situation i detta avseende kan jämföras med dem som haft sjukersättning. Detta är kanske föga förvånansvärt då de har en lång sjukskrivningsperiod bakom sig.

Denna undersökning visar också att gruppen som har haft tidsbegränsad sjukersättning har en svag förankring på arbetsmarknaden. De kommer i lägre grad tillbaka till arbete, en högre andel saknar inkomst och har försörjningsstöd både jämfört med dem som haft förlängd sjukpenning och med tidigare undersökning om dem som haft tidsbegränsad sjukersättning.

Det är ändå positivt att många trots en lång sjukskrivning har en anställning eller eget företag, 64 procent bland dem som haft förlängd sjukpenning och 50 procent bland dem som haft tidsbegränsad sjukersättning.

Det är viktigt att följa upp vad som händer med personer som uppnår maximal tid i sjukförsäkringen. Detta är en första uppföljning och det är angeläget att kontinuerligt följa upp denna grupp.